

Informacja na temat zatrudniania cudzoziemców w Polsce¹

(data opracowania: grudzień 2014 r.)

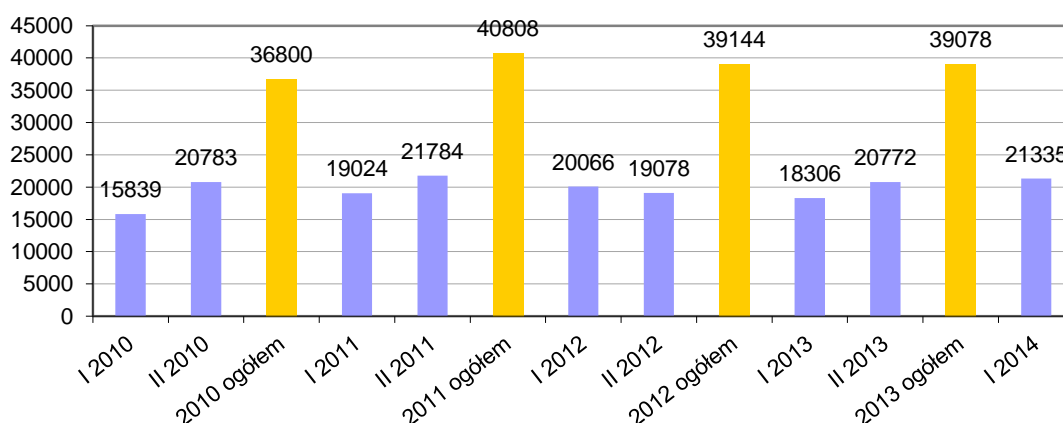
Główne wnioski:

- W 2014 r. rośnie skala zatrudnienia cudzoziemców w Polsce, przede wszystkim w ramach tzw. procedury uproszczonej (2014 r. będzie rekordowym rokiem pod względem liczby zarejestrowanych oświadczeń).
- Wzrasta udział obywateli Ukrainy, zarówno w przypadku zezwoleń na pracę jak i oświadczeń o zamiarze powierzenia pracy cudzoziemcowi.
- Szczególnie silny wzrost zapotrzebowania na pracę cudzoziemców dotyczy takich sektorów jak budownictwo, przetwórstwo przemysłowe czy transport.

ZEZWOLENIA NA PRACĘ CUDZOZIEMCÓW

1. W 2013 r. wydano 39 078 zezwoleń na pracę cudzoziemca. Liczba zezwoleń zmniejszyła się drugi rok z kolei (spadek o 0,2% w stosunku do 2012 r., po spadku ponad 4% rok wcześniej). Dane za II półrocze 2013 r. wskazują jednak na wzrost liczby wydanych zezwoleń na pracę o 9% w stosunku do II półrocza 2012 r. i ponad 13 % w stosunku do I półrocza 2013 r. Dane za I półrocze 2014 r. wskazują na kontynuację rosnącego trendu. Dane za pierwsze 6 miesięcy 2014 r. wskazują na wzrost liczby wydanych zezwoleń na pracę o ok. 17 % względem analogicznego okresu 2013 r.

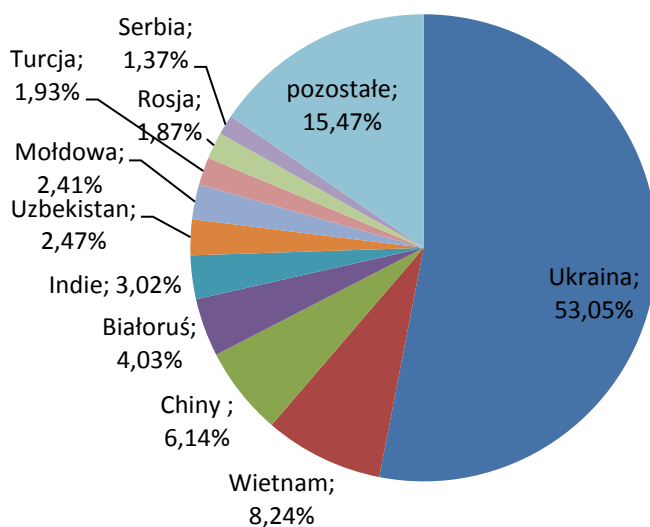
Wykres 1.1. Liczba wydanych zezwoleń na pracę w latach 2010-2014 (dane za półrocza oraz pełne dane roczne za lata 2010 - 2013)



¹ Dane statystyczne dot. zezwoleń na pracę cudzoziemców oraz oświadczeń o zamiarze powierzenia pracy cudzoziemcowi za lata 2008 – I poł. 2014 r. są dostępne na stronie MPiPS: <http://www.mpips.gov.pl/analizy-i-raporty/cudzoziemcy-pracujacy-w-polsce-statystyki/>. Należy pamiętać, że w rzeczywistości liczba cudzoziemców, którzy podjęli pracę w Polsce na podstawie zezwoleń lub oświadczeń jest niższa, z przyczyn takich, jak np.: rezygnacja cudzoziemca z przyjazdu do Polski, odmowę wydania wizy przez konsula, rejestracja więcej niż 1 oświadczenia lub wydanie więcej niż 1 zezwolenia na 1 cudzoziemca czy niestawienie się cudzoziemca w miejscu pracy.

2. Udział zezwoleń na pracę wydanych obywatelom Ukrainy w pierwszym półroczu 2014 r. w ogólnej liczbie wszystkich zezwoleń wyniósł 53 % (w 2013 r. wyniósł ok. 52 %). Dalsze w kolejności kraje pochodzenia cudzoziemców, to w I półroczu 2014 r.: Wietnam (8,24%), Chiny (6,14%), Białoruś (4%). W ostatnich latach zaobserwowano spadek skali zatrudnienia obywateli Chin w Polsce (w I półroczu 2014 r. Chiny spadły na 3 miejsce).

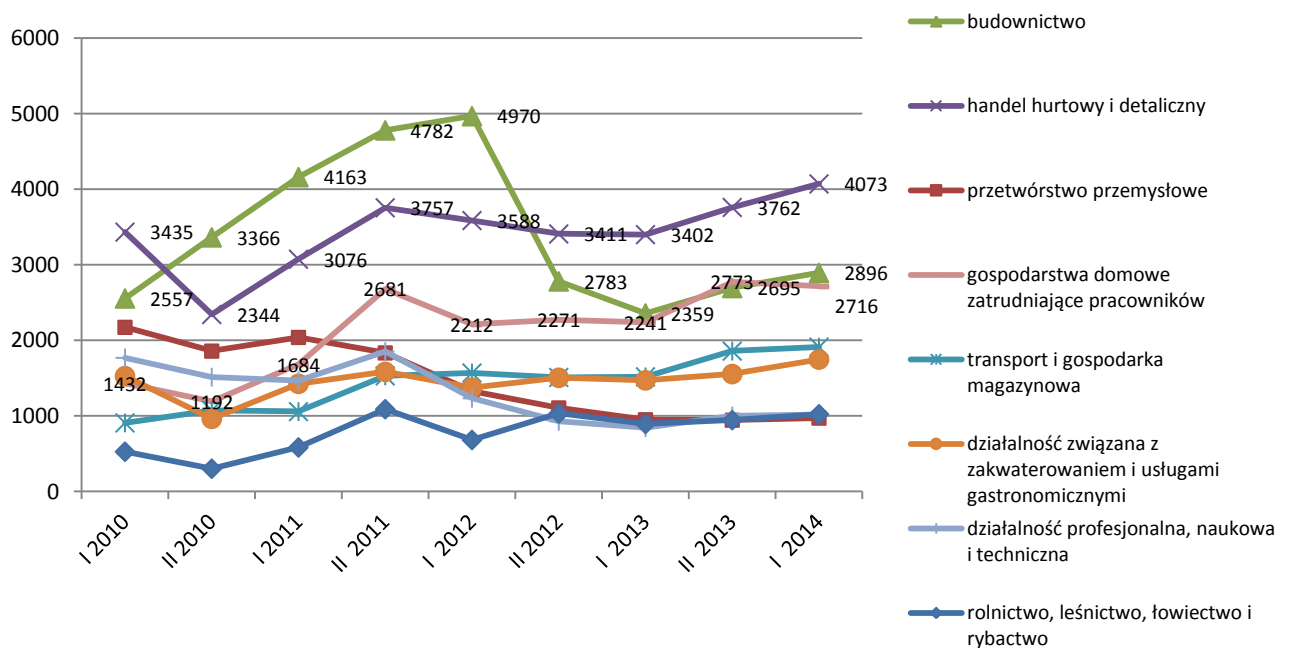
Wykres 2.1. Zezwolenia na pracę cudzoziemców wydane w I połowie 2014 r. według 10 najliczniej reprezentowanych obywatelstw (udział procentowy)



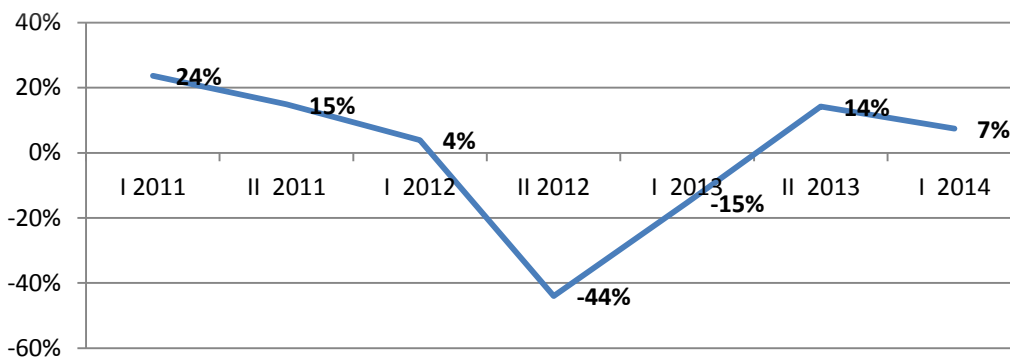
3. Najwięcej zezwoleń w I-iej połowie 2014 r. wydano w sektorze handlowym – 4073 (19 %), budownictwie – 2896 (13,57%), gospodarstwach domowych zatrudniających cudzoziemców – 2716 (12,73 %), transporcie i gospodarce magazynowej – 1913 (8,97 %)². W przypadku budownictwa, po gwałtownym spadku (o 44%), który nastąpił w drugiej połowie 2012 r., w 2013 r. roku można zaobserwować trend rosnący (w II półroczu znaczący 14% wzrost względem pierwszego półrocza). Dane dot. I półrocza 2014 r. (wzrost o 7%) wskazują na kontynuację trendu rosnącego.

² Należy jednak pamiętać, że w przypadku ok 19 % zezwoleń nie ma informacji o sekcji PKD.

Wykres 3.1. Liczba wydanych zezwoleń na pracę cudzoziemców w Polsce w okresie I półrocze 2010 r. - I półrocze 2014 r. (najczęściej występujące sekcje PKD)



Wykres 3.2. Wzrost/spadek liczby zezwoleń wydanych w sektorze budownictwa w okresie I półrocze 2011 – I półrocze 2014 r.



- Znacznie, bo o 68% (z 405 do 129) spadła w I półroczu br. w porównaniu do I poł. 2013 r. liczba decyzji o odmowie udzielenia zezwolenia na pracę. Na podobnym poziomie pozostała liczba decyzji o uchyleniu zezwolenia na pracę (wzrost z 4021 do 4146).
- Liczba pracodawców rośnie nieco wolniej, niż liczba wydawanych zezwoleń (bo o ok. 9,4 %), porównując pierwsze półrocza 2013 r. i 2014 r. (odpowiednio 7 819 i 8 552).

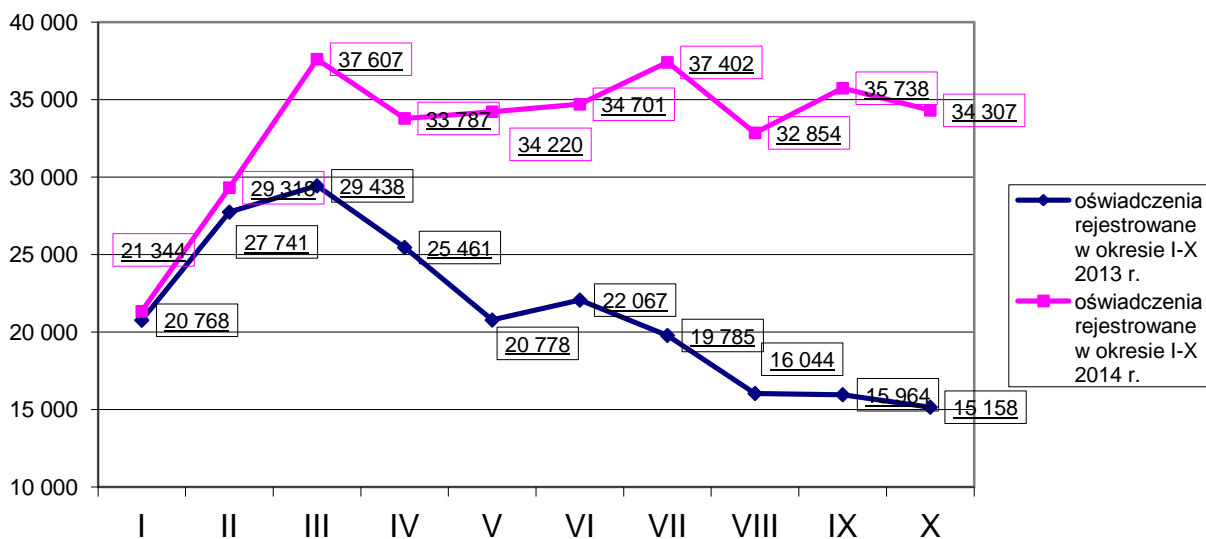
OŚWIADCZENIA O ZAMIARZE POWIERZENIA PRACY CUDZOZIEMCOWI

6. W okresie styczeń-październik 2014 r. zarejestrowano 331 278 oświadczeń (wzrost o 55% procent względem analogicznego okresu ubiegłego roku). Jak do tej pory, w 2014 r. obserwujemy przyspieszający trend wzrostowy w liczbie rejestrowanych oświadczeń.

Tabela 6.1. Wzrost/spadek liczby oświadczeń zarejestrowanych w powiatowych urzędach pracy w miesiącach od stycznia do października 2014 r. w porównaniu do tych samych miesięcy w roku poprzednim oraz miesiąc do miesiąca (styczeń-październik 2013 i 2014)

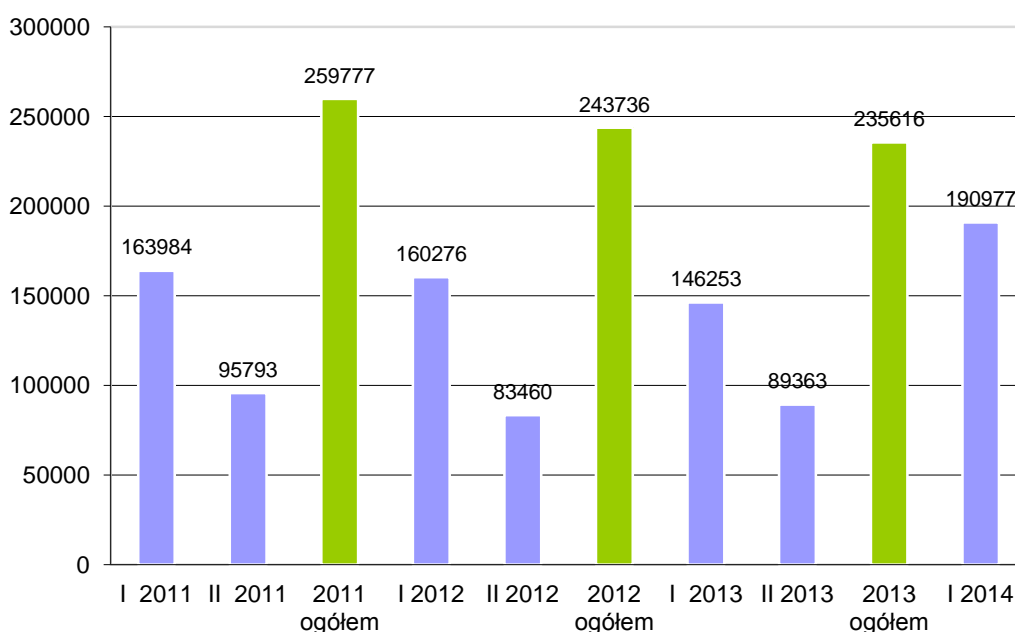
miesiące	Rok 2013	stopa wzrostu miesiąc do miesiąca 2013	Rok 2014	stopa wzrostu miesiąc do miesiąca 2014	Stopa wzrostu od stycznia od października 2014 względem analogicznego okresu w roku poprzedzającym
I	20 768	131%	21 344	185%	3%
II	27 741	34%	29 318	37%	6%
III	29 438	6%	37 607	28%	28%
IV	25 461	-14%	33 787	-10%	33%
V	20 778	-18%	34 220	1%	65%
VI	22 067	6%	34 701	1%	57%
VII	19 785	-10%	37 402	8%	89%
VIII	16 044	-19%	32 854	-12%	105%
IX	15 964	-0,50%	35 738	9%	124%
X	15 158	-5%	34 307	-4%	126%
I-X	213 204		331 278		55%

Wykres 6.2. Liczba oświadczeń rejestrowanych w powiatowych urzędach pracy w poszczególnych miesiącach w okresie styczeń - październik 2013 i 2014 - porównanie



Wykres 6.3. Liczba oświadczeń rejestrowanych w powiatowych urzędach pracy w latach 2011 –2014 (I pół.)

- półrocza i pełne lata

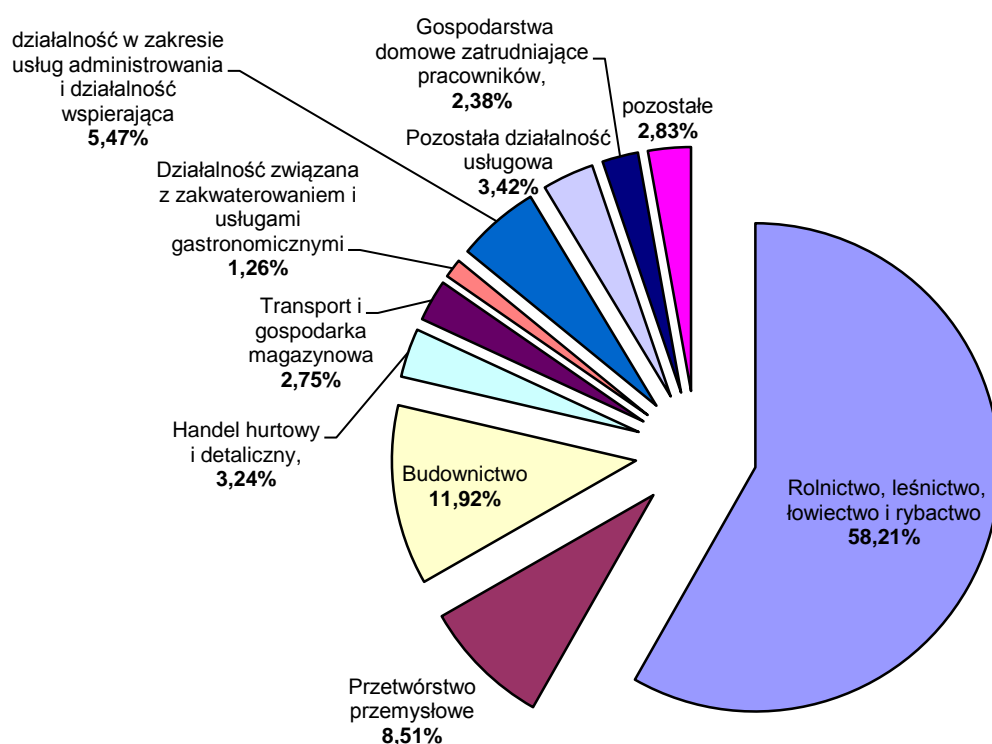


7. W I połowie 2014 r., podobnie jak w latach poprzednich, ponad 90% oświadczeń rejestrowano dla obywateli Ukrainy. Od stycznia do października 2014 r. w związku z pracą obywateli Ukrainy zarejestrowano 318 727 oświadczenia, co stanowi wzrost o 61 % w stosunku do analogicznego okresu w ubiegłym roku (czyli więcej niż dla ogółu oświadczeń). Tym samym stanowiły one 96 % wszystkich rejestrowanych do końca października br. oświadczeń (dla porównania, w całym 2013 r., było to 92 %). Wzrost liczby obywateli Ukrainy w statystykach oświadczeń w pierwszej połowie 2014 r. można wiązać z ostatnimi wydarzeniami na Ukrainie, które oprócz niestabilnej sytuacji politycznej doprowadziły także do pogorszenia warunków ekonomicznych³. Dla porównania, dla obywateli pozostałych 5 państw oświadczeniowych zarejestrowano do września br. 11 447 oświadczeń (najwięcej dla obywateli Mołdowy i Białorusi), a więc odnotowano spadek o 16,5%. Od stycznia br. przepisy dot. możliwości podejmowania pracy na zasadach uproszczonych objęły także obywateli Armenii. Do końca października br. zarejestrowano dla nich 661 oświadczeń, co stanowiło 0,20 % ogólnej liczby.

³ Wzrost zainteresowania procedurą uproszczoną potwierdzają też dane wizowe. W okresie styczeń-październik 2014 r. wydano dla obywateli UA 164 217 wiz typu „05” (wydawanych w związku z rejestracją oświadczeń) przy 115 996 w analogicznym okresie 2013 r. (wzrost wyniósł więc ok. 41,6%). Dla pozostałych obywateli państw objętych tzw. procedurą uproszczoną wydano w okresie styczeń – październik 2014 r. 7027 wiz w porównaniu do 8810 w analogicznym okresie roku ubiegłego (spadek o 20,2%).

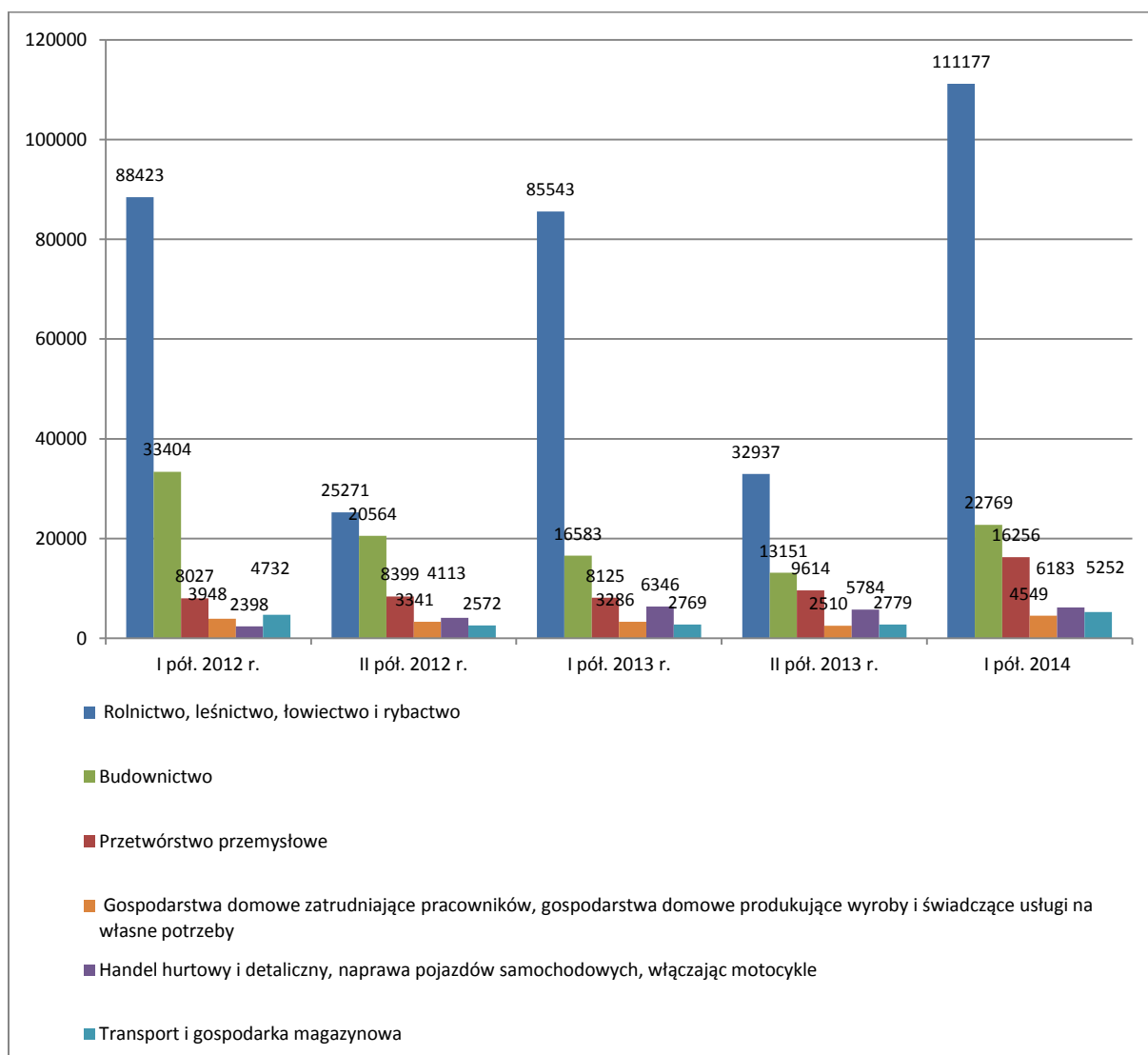
8. W pierwszej połowie 2014 r. nie zaobserwowano znaczących zmian w strukturze sektorowej rejestrowanych oświadczeń względem 2013 r.⁴ Najwięcej oświadczeń w pierwszej połowie 2014 r. zarejestrowano w sektorze rolniczym – (58,21 %), budownictwie – (11,92 %) i przetwórstwie przemysłowym (8,51 %). Porównując okresy styczeń–październik w latach 2013 i 2014 ponadprzeciętny wzrost odnotowano m.in. w przetwórstwie przemysłowym (138 %), transporcie (116 %), sektorze gospodarstw domowych (90 %) i budownictwie (71 %). Wzrost niższy niż przeciętny odnotowano m.in. w rolnictwie (47 %), handlu (22 %) oraz gastronomii i hotelarstwie (16 %)

Wykres 8.1. Struktura sektorowa oświadczeń rejestrowanych w I półroczu 2014 r. (w procentach)



⁴ Należy jednak zwrócić uwagę, że od 2014 r. dane zbierane są dla wszystkich sekcji PKD, a nie tylko dla wybranych, co nieco utrudnia porównania z latami poprzednimi.

Wykres 8.2. Oświadczenia rejestrowane w okresie I półrocze 2012 – I półrocze 2014 (półroczami) według najpopularniejszych sekcji PKD



9. Liczba pracodawców rejestrujących oświadczenia rośnie w 2014 r. wyraźnie wolniej niż liczba rejestrowanych oświadczeń, bo o ok. 27 % i wynosi szacunkowo nieco powyżej 20 tys.⁵
10. W pierwszych 10 miesiącach 2014 r. w porównaniu do analogicznego okresu w 2013 r. nieznacznie spadł deklarowany udział umów o dzieło (z 56 % do 53 %), wzrósł umów zlecenia (z 31 % do 33 %) i o pracę (z 13 % do 13,4 %).
11. Udział mężczyzn wzrósł z 55,2 % do 60,2 % porównując okresy styczeń–październik w latach 2013 i 2014.
12. Udział cudzoziemców, którzy już posiadają tytuł pobytowy wzrósł w okresie styczeń – październik br. w porównaniu do 2013 r. do 20,1 % z 13,9 %.

⁵ Na podstawie orientacyjnych danych obejmujących ok. 80% oświadczeń (m.in. bez Warszawy) z pierwszych 10 miesięcy 2014 r.